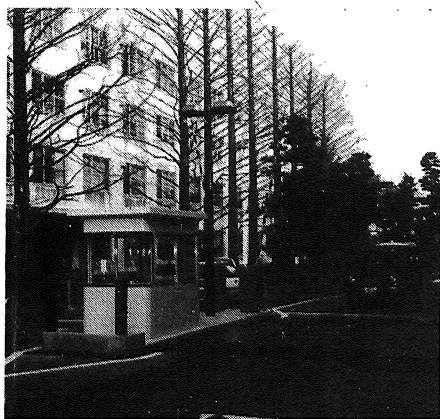


片平キャンパス



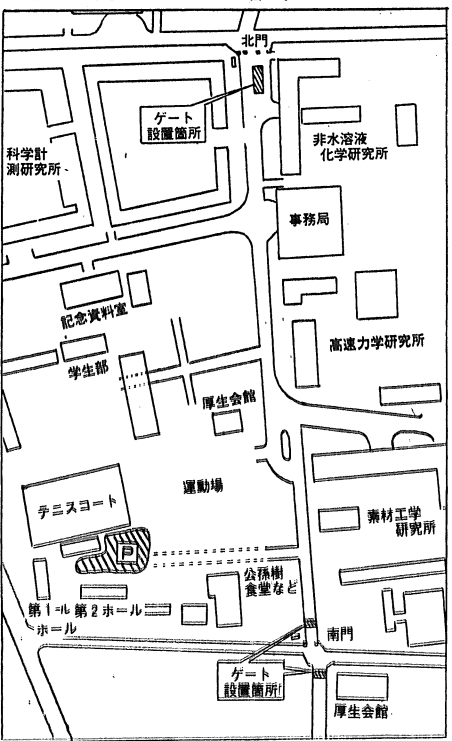
片平キャンパスの交通規制に伴い設置されたゲート

以前から片平キャンパスでの違法駐車の多さが問題になっていたが、この問題を解決するために、四月一日から、同キャンパスにおいて交通規制が行われることになった。現在、北門・南門でゲート設置の工事が行われているが、このゲートは自動式（有料駐車場によく設置されているものと同じ）で、カードを機械に差しこんで構内に入講することになる。講内から出るときには、自動車が近づくときゲートが閉まる。

る必要がある。また、二輪車  
はゲート脇の通路を通じて、  
これ迄同様、自由に通行でき  
る。

なお、従来と同様に、南門  
(公孫樹食堂側)では開門時  
間の制限が設けられる。開門

時間帯は、月曜日から金曜日までは七時から十四時までで、日曜・休日は閉門される。また、通研側の南門も、カード無しで入講できる時間は限られている。(月曜日から金曜日は八時から十八時、土曜日



は八時から十四時)  
また、今回新たに、第二ホールの周辺に駐車場が新設されるが、これはサークル部員専用のものとなる。ただ、この駐車場なりそうである。

平成4年度入試合格者出身都道府県ベスト10

	都道府県名	合格者数(カッコ内は昨年度)	全体に占める割合
1	富 城	412(362)	14.8%
2	東 京	155(168)	5.6%
3	福 島	150(131)	5.4%
4	山 形	147(155)	5.3%
5	岩 手	140(102)	5.0%
6	神 奈 川	122(136)	4.4%
7	静 岡	119(103)	4.3%
8	愛 知	117 (89)	4.2%
9	栃 木	110 (93)	3.9%
10	千 葉	104(105)	3.7%

# 入学式

二十二年ぶりに「復活」

新入生の皆さんの中には、本学では昨年まで全学的な入学式が実施されていなかったことを、意外に感じていた人も多かったことだろう。そこで、昨年まで式が行われなかった理由、また「復活」されるまでにどのような経過をたどったのかをみていこう。

式に反対する  
学生も

学生も

○年の前年、六十九年の入学式は、「入学式粉砕」を叫ぶ学生と、入学式当局が衝突し、混乱した。そのため式は大幅に遅れ、内容も省略された。

この事件を受けて評議会は大学の意思決定機関の一つで入学式について検討がなされ、式の中止が決定された。この結果、東北大からは入学式が中止となる一九七〇年の前年、六十九年の入学式が姿を消すことになる。

その当時は他の大学でも入学式粉砕行動が盛り上がり、北見、北大、本学など、本学同様に混乱したという。ただ、入学式が中止になるまでに至ったのは、確認できる限りでは本学と東大だけであった。しかも東大

入学式に反対する学生たちの主張は、六九年当初から現在（今回の入学式に反対する学生）までほぼ一貫している。彼らは、①「大学」は今なお「エリート」を造出する機関として、抑圧と差別と管理の行為に加担し、国家独占資本を支える

入学式が永年行われていなかったことについては、大学側にも理由がある。

八七年、渡辺伝次郎学生部長(当時)は編集部の取材に対し、「入学式の中止は大学改革の一環であり、教養部改革(当時)などと同列のものと

の答申を出している。そういうところが入学式が行われないう理由だ」と述べている。

そういつた中で、八七年、八八年と、農学部単独ながらも入学式が開催されたが、それに対して反対行動も起こり、八九年から再び入学式は中止された。

式がなせ  
行なわれなかったか

<p>存在であり、②「入学式」は、新入生に対し「エリート」としての自覚を促し、同時に「入学を許可する」大学当局と「大学に入れてもらう」学生、という権力関係を確認させる儀式である、として式に反対している。</p>	<p>るにある。七八年に評議会の「入学式検討委員会」が「入学式を単にセレモニーということで実施するには問題がある」として、意図、内容、方法について考えてみて、今すぐにごこれを実施しなければならないという積極的理由が見出せ</p>
-----------------------------------------------------------------------------------------------------------	--------------------------------------------------------------------------------------------------------------------

なぜ現在  
入学式か

以上のような状況で昨年まで行われていなかった全学単位の入学式であるが、評議会

が昨年七月に設置した「入学式検討委員会」による報告を踏まえ、昨年十一月の評議會で金庫単位の入学式の再開が決定された。

先に触れたようなこれまでの大学側の入学式に対する消極的な態度と、昨年の再開決定との関連について、江原淑夫学生部長は「オリエンテーションが定着した段階で、学校の枠を超え金庫生と教職員が一堂に会するとう、発展的な入学式を実施すべき」との声が出てきた」と述べると共に、旧来の入学式とは違った意味合いを持たせることを強調した。

地元勢宮城・岩手の  
健闘目立つ

— 92年度入試(前・後期合計) —

今回の入試試験の別県合格者名簿によると、前期・後期合せて東北六県出身者が全体の三六・六%を占め、昨年に比べ一・四ポイント増加した。県別では、地元富城県、岩手県がそれぞれ五十人、三十八人ずつ上回るなど健闘が目立った。表一。東北地方以外でも静岡県、愛知県、岡山県などが大幅に増加した。

東北大学新聞

発行所  
東北大学学友会新聞部

川内：教養部サークル仮棟C-20  
片平：公孫樹食堂奥プレハブ  
電話：227-6200(内線2363)  
〒980-91  
仙台中央郵便局私書箱第68号

本号 4 頁 無料

## 主な記事

- 受験生激励会
- 他大学新聞拾い読み
- イベント情報

4 3 2  
面 面 面

教養部に一番近い店

**東北大生協指定店**

入学おめでとうセール  
開催中!!

50ccスクーターお買い上げの方

1年間2サイクルオイル無料サービス

全車絶対お買得！

#### 4 店舗が真心で結ぶハヤサカのサービスネットワーク


**BIKES & MOTORCYCLES**  
**hayasaka**

株式会社早坂サイクル商会

水 店	仙台市青葉区上杉四丁目4番1号	(022) 222-8969代	(NHK近く)
泉 店	仙台市泉区高五町13番地	(022) 375-8401代	(マイエー一乗店となり)
黒松 松 店	仙台市青葉区北黒松松2番2号	(022) 275-8131代	(黒松川一丸となり)
大町支店	仙台市青葉区大町町9番1号	(022) 261-0666代	(川内政務部そば)



応援団名物「下駄踊り」

## 仙台早春の風物詩

本学応援団受験生を激励



「絶対合格するぞ!」 応援団特製「東北大必勝絵馬」に書き入れる受験生

### 羽織袴寄贈に感謝感激

本学二次試験前期日程のため来仙した受験生を迎えて、二月二十三、二十四日の両日、JR仙台駅デストリアンデッキで応援団による受験生激励会が行われた。

十年以上前から続く恒例の行事だが、今年は一年生の団員が急増し、応援に欠かせない羽織袴が足りなくなってしまう。そこで応援団が新聞の折り込み広告で「羽織袴を譲って下さい」と市民に呼びかけたところ、寄付が相次いだ。この様子が地元紙で大きく報じられると、更に反響を呼び寄せられた羽織袴は数十着にもなった。感動した団員らは大感謝の意を表す看板を掲げて当日の激励会に臨んだ。

駅前には大音響がとどろく。大太鼓にドラムバンド、チアガールも加えての「応援歌」。「ソール、ワッショイ!」「下駄を手に取り踊る「下駄踊り」。「エンヤートット!」これまた名物「大漁唄い込み」。そして「ガンバレ!ガンバレ!」と団員がどろり声を張り上げ必勝エールを贈る。受験生も大いに盛り上がり、受検など遠い過去の記憶となつた筆者までもが熱くなる。辺りには見物の市民であふれかえり、通行の妨げになるほどである。皆、口々に「すごいなあ」と言う。女子高生の集団はキーキー騒ぐ。カメラを向ける人もいれば、何時間も見物している人もいて、ここまですると、市民を巻き込んだお祭りのようである。



迷える新入生に贈る!?

記念講堂前の桜が色づく頃、我が川内砂漠(キャンパス)もいくぶん活気を帯び、サークル宣伝の看板やビラ等がやたらと目につきます。新入生の皆さんはもうサークルをお決めになりましたか。新入生を引っ張り込もうとする側も熱心ですが、選ぶ方もあれこれ迷ってしまいます。そのような新入生の皆さんにここに

タイプ別にみる

サークルの「傾向と対策」

挙げたタイプ別サークルの特長を学友会系に準わつつある微を参考に頂きたい次第です。

▼学友会系

いわゆる体育系で硬派なイメージ。練習でも飲み会でもきちっとやるのはきつとやる。だから去年の七大戦ではきつとやりたい人が集まるから、きつと総合優勝した。きつとって青春とあればや

▼文化系・研究系

一見地味ながらも根強い人気である。それもその筈、私立大などのパンフでよく見かける「芝生で語る若者」のまろやかな光景に憧れられたことあるだろう。とあればやはり

▼音楽系

目撃手になれば必ずしもビッグに持ち替え、文芸系や学祭で爆発する。知り合いがい

▼応援団

サークルの王道文化系である。ところがここは筋金入りの国立大であるため、入ってから「ちょっと違うぞ」と感じる人が多い。

▼同好会系

某サークルが有名で見るからに楽しそうである。また、学友会系よりも気配にやれるのが何よりの魅力。内容の幅も広く、その数は計り知れない。ところが昨年の調査によると、その人気

### 卒業式

#### 行われる

アラブ人のような格好をして壇上に上がる者もいた。続いて西澤学長が、世界の水準を行くためには、努力の積み重ねと、他人のやっかいなことを磨くことが必要であるという、本学の学風を良く反映した、はなむけの言葉を卒業生に贈った。これを受けて、卒業生を代表して、法学部の高橋マコト君が答辞を述べた。

当日は、薄ら寒い曇り空で、時々晴れ間が射す程度だった。天候も気にならない様子で、場所に入ってしまった。

午前十時半から式が始まり、各学部の代表と、大学院の各代表が西澤学長から学位にかけられて行われた。第三十一記を授与された。今年も、各学部の総代達は、工夫を凝らした衣装に身を包み、中には部で、東北大が昨年に引き続

### 短 信

#### アイホ

V4

き全勝優勝を果たし、V4を達成した。

今年の七大戦の主将校にあたる大阪大学に接近し、大阪球場スケートリンク、高槻O2オレンジプラザの二ヶ所で試合が行われ、V4達成、並びに個人では江田紳輔選手(工学部四年)がMVPを獲得するなど、期待通りの高成績をあげた。昨年同様、七月から八月にかけての七大戦での二連覇に向けて幸先の良いスタートを切ったと言える。結果は以下の通り。

東北大	九一	北海道大
同	四一	東京大
同	七〇	名古屋大
同	二一	京都大
同	七二	大阪大
同	五一	九州大

Are you a private teacher ?

家庭教師随時募集中!!

☎265-1283

AM 10:00

PM 9:00

- ・安定した収入が得られます。
- ・希望に合った生徒の指導がすぐ出来ます。
- ・生徒への指導には親身にアドバイスをします。
- ・市内でダントツの待遇です。
- ・教える喜びが得られます。

- ・東北大生でなければ出来ません。
- ・情熱とヤル気が必要です。
- ・人物重視の面接試験と簡単な筆記試験があります。
- ・詳しくは上記へTELして下さい。

東北大生家庭教師会

仙台市青葉区立町23-19 (近代ビル) 市民会館そば



# 求められる自己の客観化

～他大学新聞拾い読み～



「個性の時代」といわれるが、東北大では…  
(教養部厚生学生会館前で)

## 「個性の時代」に

## 学生はどう生きているのか

最近「個性の時代」と位置づけられる事が多く、またキャンパスの学生達も、多様な生活像を創出している様にみえる。大学時代は、個人の生活に対する外側からの規制が最も緩い時期と云えるので、「個性」の造り出しが最も顕著に現れる時期となる。

### 「独立自尊」の学風は今の学生食堂に見る身勝手さ

「慶應塾生新聞」二月十日号は、「薄れ行く慶應の個性」と題して、「学風」が現在の慶應で維持されているかどうかを検証する特集を組んでいる。あくまで理念のレベルで存在する「校風」は、その構成員が具体的に行動を行う

はれて東北大学に入学し、一人暮らしでまだ友達もいないし、今一つ寂しいなと思う。そうこの新聞を手に入れた。大学生活を楽しく過ごすには、友人を交えて大学生活をどう過ごすかが重要だ。

「慶應塾生新聞」二月十日号は、「薄れ行く慶應の個性」と題して、「学風」が現在の慶應で維持されているかどうかを検証する特集を組んでいる。あくまで理念のレベルで存在する「校風」は、その構成員が具体的に行動を行う

「慶應塾生新聞」二月十日号は、「薄れ行く慶應の個性」と題して、「学風」が現在の慶應で維持されているかどうかを検証する特集を組んでいる。あくまで理念のレベルで存在する「校風」は、その構成員が具体的に行動を行う

### 個性の時代に入部しない

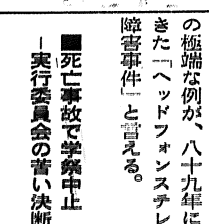
## 性格が明るくなった、病気が治った、人生の道が開けた…

友部 学新

てだと言っても過言ではない。大半の学生がサークルで暇をつぶしている。そこでおすすめは、サークルが東北大学友部新聞部だ。

「新聞部に入部してから、友達に明るくなったと言われた。新聞部は隣近所、親戚、友人がわくわくする。新聞部は隣近所、親戚、友人がわくわくする。新聞部は隣近所、親戚、友人がわくわくする。

「新聞部に入部してから、友達に明るくなったと言われた。新聞部は隣近所、親戚、友人がわくわくする。新聞部は隣近所、親戚、友人がわくわくする。



「新聞部に入部してから、友達に明るくなったと言われた。新聞部は隣近所、親戚、友人がわくわくする。新聞部は隣近所、親戚、友人がわくわくする。」

### アーティスト評

「アーティスト評」は、アーティストの活動を評する。アーティストの活動は、アーティストの活動である。

「アーティスト評」は、アーティストの活動を評する。アーティストの活動は、アーティストの活動である。

「アーティスト評」は、アーティストの活動を評する。アーティストの活動は、アーティストの活動である。

「アーティスト評」は、アーティストの活動を評する。アーティストの活動は、アーティストの活動である。

「アーティスト評」は、アーティストの活動を評する。アーティストの活動は、アーティストの活動である。

「アーティスト評」は、アーティストの活動を評する。アーティストの活動は、アーティストの活動である。

「アーティスト評」は、アーティストの活動を評する。アーティストの活動は、アーティストの活動である。

「アーティスト評」は、アーティストの活動を評する。アーティストの活動は、アーティストの活動である。

「アーティスト評」は、アーティストの活動を評する。アーティストの活動は、アーティストの活動である。

「アーティスト評」は、アーティストの活動を評する。アーティストの活動は、アーティストの活動である。

「アーティスト評」は、アーティストの活動を評する。アーティストの活動は、アーティストの活動である。

「アーティスト評」は、アーティストの活動を評する。アーティストの活動は、アーティストの活動である。

「アーティスト評」は、アーティストの活動を評する。アーティストの活動は、アーティストの活動である。

「アーティスト評」は、アーティストの活動を評する。アーティストの活動は、アーティストの活動である。

## 大学構成員の

## 「自立性」と「自律性」

「死亡事故で学業中止」実行委員会の審判決断。この事件は、大学の構成員の自立性と自律性を問う。

「死亡事故で学業中止」実行委員会の審判決断。この事件は、大学の構成員の自立性と自律性を問う。

「死亡事故で学業中止」実行委員会の審判決断。この事件は、大学の構成員の自立性と自律性を問う。

「死亡事故で学業中止」実行委員会の審判決断。この事件は、大学の構成員の自立性と自律性を問う。

「死亡事故で学業中止」実行委員会の審判決断。この事件は、大学の構成員の自立性と自律性を問う。

## 「YOU」の作詞センスが魅力

一読だけではわからない、

「YOU」の作詞センスが魅力。この作詞は、アーティストの作詞センスを示している。

「YOU」の作詞センスが魅力。この作詞は、アーティストの作詞センスを示している。

「YOU」の作詞センスが魅力。この作詞は、アーティストの作詞センスを示している。

「YOU」の作詞センスが魅力。この作詞は、アーティストの作詞センスを示している。

「YOU」の作詞センスが魅力。この作詞は、アーティストの作詞センスを示している。

「YOU」の作詞センスが魅力。この作詞は、アーティストの作詞センスを示している。

「YOU」の作詞センスが魅力。この作詞は、アーティストの作詞センスを示している。

「YOU」の作詞センスが魅力。この作詞は、アーティストの作詞センスを示している。

「YOU」の作詞センスが魅力。この作詞は、アーティストの作詞センスを示している。

「YOU」の作詞センスが魅力。この作詞は、アーティストの作詞センスを示している。

「YOU」の作詞センスが魅力。この作詞は、アーティストの作詞センスを示している。

「YOU」の作詞センスが魅力。この作詞は、アーティストの作詞センスを示している。

「YOU」の作詞センスが魅力。この作詞は、アーティストの作詞センスを示している。

「YOU」の作詞センスが魅力。この作詞は、アーティストの作詞センスを示している。

# あなたのご意見で より充実した紙面に

『東北大学新聞』今年度第 皆様のお役に立つ新聞を作っ  
一号はいかがでしたか。楽しんでいくよう努力します。  
く読んで頂けたら幸いです。 また、紙面の向上のため、  
読者の皆様も是非当部への  
意見、ご感想をお寄せくだ

い。 学友会新聞部では、読者の  
皆様からのご意見、ご感想か  
ら当部への批判、苦情まで  
何でも受け付けております。  
学内の公的「ミニケーショ  
ン機関」の一環として、より充  
実した内容の紙面を皆様に提  
供できるよう努力しておりま  
す。  
ご協力よろしくお願いしま  
す。

## 封筒の 作り方

この封筒を使うと  
無料です。



①切り取り線にそつ  
て用紙を紙面より  
切り取り、必要事  
項を記入して下さい



②表内文の部分の折  
り曲げ線を内側に  
折り込みます。



③お持ちのゆりしよ  
うの裏にのりをつ  
け、裏面の白い部分  
に貼ります。ちろ  
ん切手は不要で  
す。そのままス  
ト。

ウラ面の記事・広告は、別途  
コピーを郵送いたします。

料金受取人  
仙台中央局  
承認  
1900

差出有効期間  
平成5年2月  
28日まで

●切手不要

東北大学学友会新聞部

仙台中央郵便局  
私書箱第68号

ふりがな	年齢	性別	学部・学年または職業
氏名			
住所	電話番号		
あなたの回答を紙面に掲載してよろしいですか 掲載しても構わない 掲載しないでもいい 掲載の際匿名にすることを希望する 希望しない 匿名で掲載する ( ) 原稿のペンネーム ( )			

「東北大学新聞」をより有益なものとし、内容を充実させる  
ために、以下のアンケートにお答え下さい。お葉書をお寄せ頂  
いた方の中から若干名の方に図書券または映画のチケットを差し  
上げます。なお、しめ切りは特に設けません。

1. 「東北大学新聞」合格お祝い号で良かった記事がありましたら、  
理由も添えてお書き下さい。

2. 合格お祝い号で良くないと思った記事がありましたら、  
理由も添えてお書き下さい。

3. これからの紙面等に対するご要望、ご意見、今後取り上げ  
てほしい問題などございましたら何でもお書き下さい。

ご協力ありがとうございました。

## イベント情報

### 新歓行事特集

このコーナーの見方  
①日時②場所③主催者  
名または参加団体名④内  
容⑤チャージ料など  
⑥問い合わせ先

#### 文化フェスティバル

④四月二十三日(木)十三時  
～十六時三十分教養部棟内  
全館⑤金沢新歓⑥サークル協  
議会及び学友会文化部加盟団  
体による発表会及び活動説明  
会⑦電話275-82261  
(直電)

#### 新入生歓迎合同演奏会

④四月二十三日(木)十四時

講演会「地球システムへの  
人間インパクト」～環境問  
題の未来を考える～(理學部  
福田浩教授)  
④四月十五日(水)十六時三  
十分⑤教養部講義棟A-二  
⑥番教室⑦教養部学生自治  
会⑧内線5722(自治会室)

#### 新歓スポーツ大会

④四月二十七日(土)昼休み(十  
二時～十三時)受付は四月二  
十日⑤ソフトボール⑥教養  
部グラウンド、バレーボール  
⑦教養部、バレーボールコ  
ート、ドッチボール⑧教養部ハ  
ンドボールコート、卓球⑨教  
養部体育館⑩学友会体育部⑪  
電話267-23375

#### 大映画祭「カサブランカ」

④四月二十七日(月)・二十  
八(火)・三十(水)・五月  
一日(金)十六時三十分⑥  
以下前項と同じ  
講演会「国際社会における  
日本PKOをめぐる」  
④四月二十三日(木)十三時  
⑤教養部講義棟C-二〇〇  
番教室⑥以下前項と同じ  
⑦五月十三日(水)十六時三  
十分⑧以下前項と同じ

## 真実を伝えて 欲しい...

読者からの意見

第三〇号第一面、入学  
式「復活」に関する記事に対  
して、学内の読者の方から  
意見を頂きましたので紹介し  
ます。

なご編集時間等の都合によ  
り、この手紙の内容にあたる  
記事の補足を次号で行わせて  
頂きますので「承ったさい」  
また、当部では記事への意  
見、感想を幅広く受け付け  
ております。読者の方からの  
声をお待ちしています。

本紙第三〇号を讀んで、

部説には、「はじめは必要  
か」とあるが、これは学生で  
は無く、学生を教育する当局  
(学長)が決める次元の事と  
(経二・C-A)

新年度でリニューアル、編集部員募集

## 学友会新聞部

説明会へお越しください